

**Országos
kompetenciamérés
2022**

Matematika
Intézményi jelentés
10. évfolyam

Tatabányai Árpád Gimnázium
2800 Tatabánya, Fő tér 1.
OM azonosító: 031936



BELÜGYMINISZTERIUM



OKTATÁSI
HIVATAL



Köznevelési Mérés
Értékelési Osztály

FIGYELEM! Kérjük, tartsa szem előtt, hogy a 2020/2021. tanévtől a képzési formák megváltoztak. A jelentésben szereplő technikai elnevezésű viszonyítási csoportba a technikai képzés és a szakközépiskolai képzés tartozik. A szakképző iskolák viszonyítási csoportba a szakképző iskolai képzés, a szakközépiskolai képzés és a szakiskolai képzés tartozik.

Az emberi erőforrások minisztere 5/2020. (III. 19.) EMMI határozata értelmében a 2019/2020. tanévi országos kompetenciamérés elmaradt, így nem érhetők el a 2020. évi mérési eredmények.

A létszámtáblázatok tartalma a 2021/2022. tanévi méréstől kezdődően mérési területenként eltérő lehet.

A feladatellátási helyek kódtáblázata

| | |
|---|--|
| A | 001 - Tatabányai Árpád Gimnázium (6 évfolyamos gimnázium) (2800 Tatabánya, Fő tér 1.) |
| B | 001 - Tatabányai Árpád Gimnázium (4 évfolyamos gimnázium) (2800 Tatabánya, Fő tér 1.) |



Matematika

Létszám adatok

Az intézmény létszámadatai a 10. évfolyamon

| A feladatellátási hely kódja | Képzési forma | Tanulók száma | | | | | | |
|------------------------------|------------------------|---------------|----------|------------|----------|----------|---------------------|----------------------|
| | | Összesen | SNI | Mentesült* | BTMN | HHH | Figyelembe vehető** | Jelentésben szereplő |
| A | 6 évfolyamos gimnázium | 30 | 0 | 0 | 0 | 0 | 30 | 29 |
| B | 4 évfolyamos gimnázium | 96 | 2 | 0 | 0 | 0 | 96 | 87 |
| Összesen | | 126 | 2 | 0 | 0 | 0 | 126 | 116 |

* A mentesség a matematika, a szövegértés és a természettudomány mérésekre megegyezik. Ezek a területeken a tanuló csak a teljes mérésen mentesülhet. A nyelvi méréseken a tanulók mentesülhetnek az egész mérés vagy csupán a mérés egy része alól, illetve vannak, akik rövidített tesztet töltenek ki. Ugyanazon tanulóra a mentesség eltérhet a nyelvi és a másik három mérési területen.

** Figyelembe vehetők azok a tanulók, akiknek, amennyiben nem hiányoztak, eredményei szerepelnek a jelentésben. Ezek azok a tanulók, akik nem mentesültek a felmérés megírása alól és nem küzdenek egyéb pszichés fejlődési zavar tartós és súlyos rendellenességével.

A Háttérkérdőívre és a családháttér-indexre vonatkozó létszám adatok

| A feladatellátási hely kódja | Képzési forma | Tanulók száma | | | | A feladatellátási helynek van-e a CSH-index alapján becsült várható eredménye? |
|------------------------------|------------------------|-------------------|-----------------------------|------------------|---|--|
| | | Figyelembe vehető | Háttérkérdőívet kitöltötte* | Van CSH-indexe** | Jelentésben szereplő és van CSH-indexe*** | |
| A | 6 évfolyamos gimnázium | 30 | 27 | 25 | 25 | Van |
| B | 4 évfolyamos gimnázium | 96 | 89 | 88 | 81 | Van |
| Összesen | | 126 | 116 | 113 | 106 | |

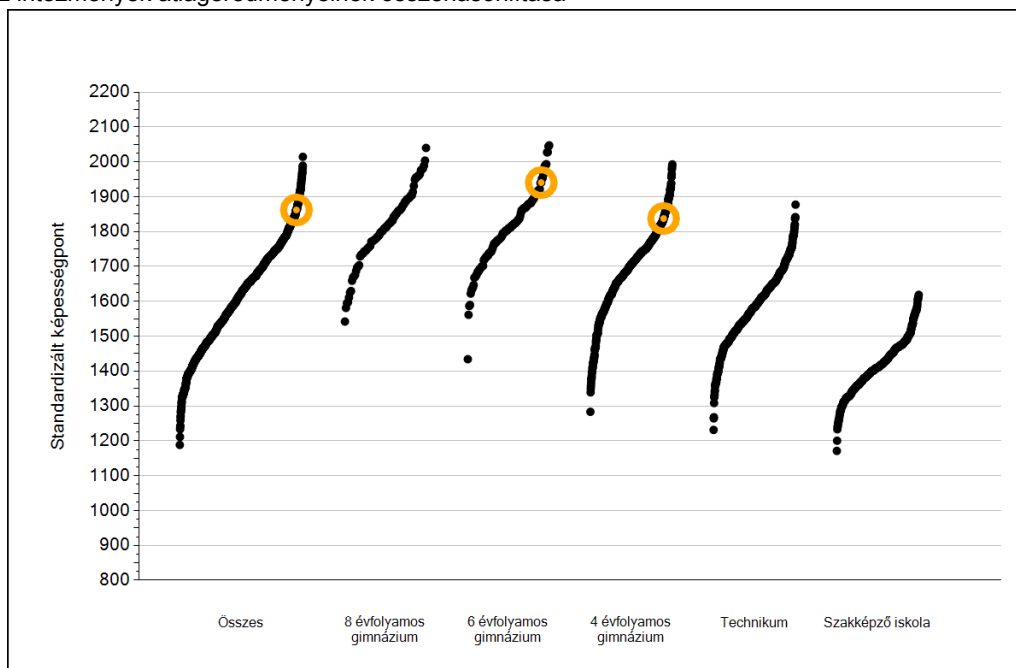
* Minden olyan tanuló szerepel ebben a létszámban, aki az adott feladatellátási helyen tanul, és a Háttérkérdőívből legalább 5 kérdést megválaszolt.

** Azok a tanulók szerepelnek a létszámban, akik alapján a feladatellátási hely átlagos CSH-indexe számolható, vagyis minden szükséges információt megadtak a Háttérkérdőívben és figyelembe vehetők a feladatellátási hely átlagos eredményeiben.

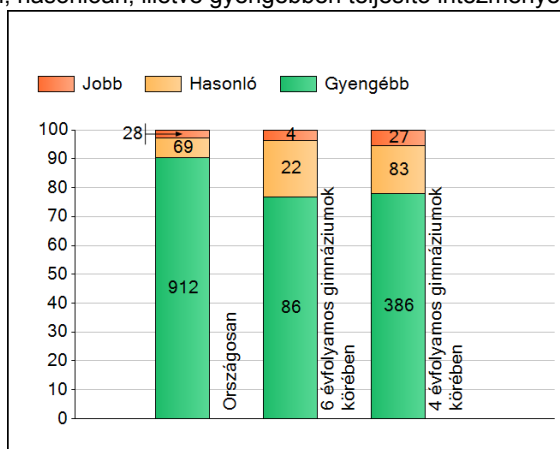
*** Azok a tanulók szerepelnek a létszámban, akik alapján a feladatellátási hely átlagos CSH-indexe számolható és az adott mérési terület jelentésében szerepelnek. Az egyes mérési területeken a CSH-indexszel rendelkezők száma eltérhet.

1a Átlageredmények

Az intézmények átlageredményeinek összehasonlítása



A szignifikánsan jobban, hasonlóan, illetve gyengébben teljesítő intézmények száma és aránya (%)



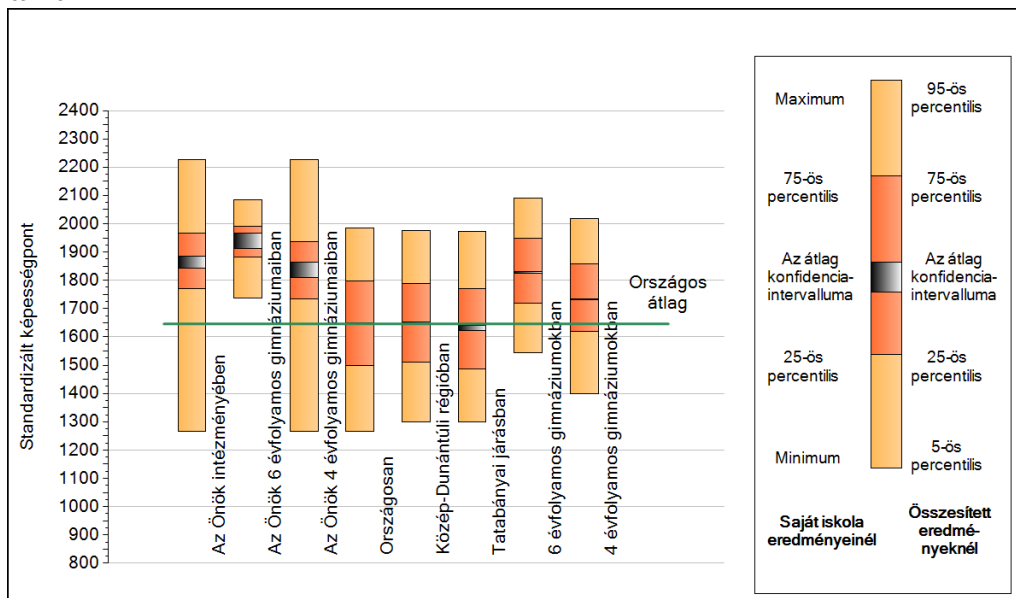
A tanulók átlageredménye és az átlag megbízhatósági tartománya (konfidencia-intervalluma)

| | |
|--|-------------------------|
| Az Önök intézményében | 1862 (1843;1885) |
| Az Önök 6 évfolyamos gimnáziumaiban | 1941 (1913;1968) |
| Az Önök 4 évfolyamos gimnáziumaiban | 1838 (1810;1865) |
| Országosan | 1646 (1645;1647) |
| 8 évfolyamos gimnáziumokban | 1822 (1818;1827) |
| 6 évfolyamos gimnáziumokban | 1829 (1824;1832) |
| 4 évfolyamos gimnáziumokban | 1731 (1730;1733) |
| Technikumokban | 1609 (1608;1611) |
| Szakképző iskolákban | 1410 (1408;1413) |

1b

A képességeloszlás néhány jellemzője

A tanulók képességeloszlása az Önök intézményében és azokban a részpopulációkban, amelyekbe Önök is tartoznak

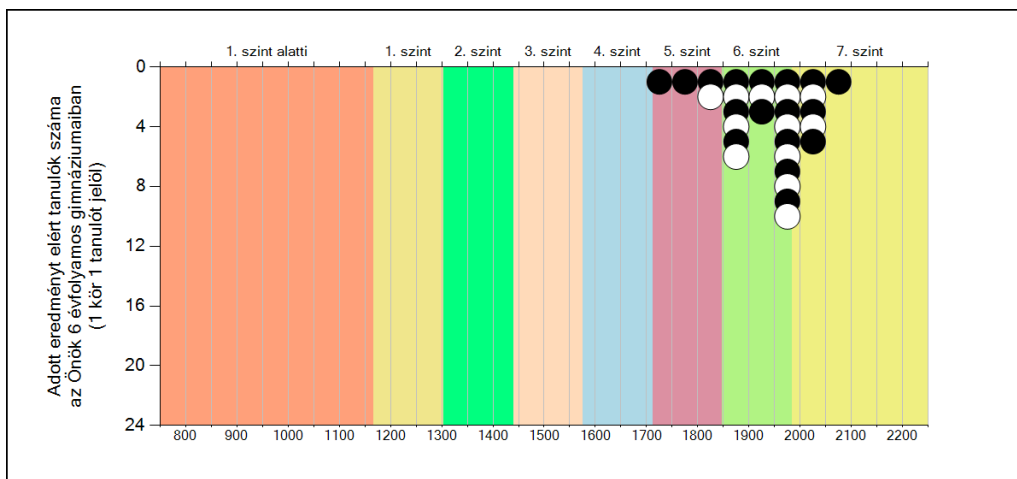
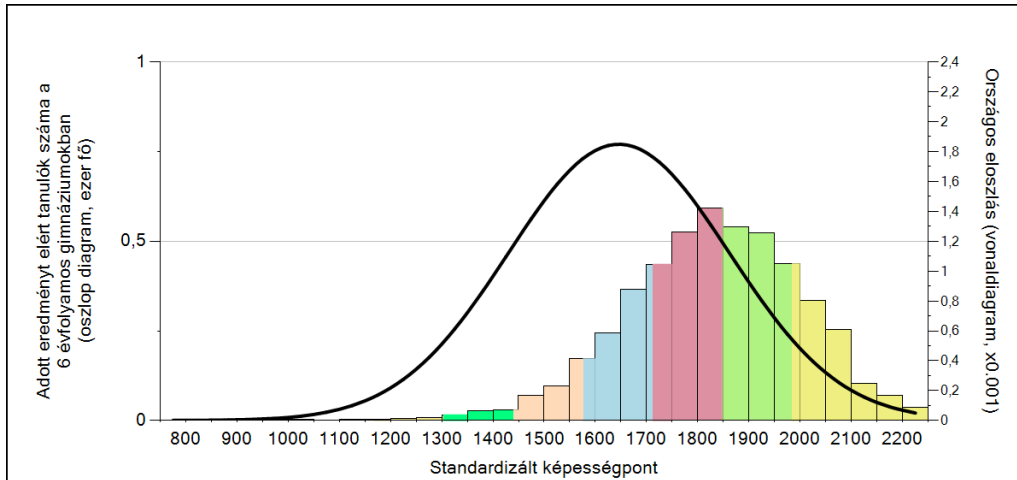


A tanulók képességeloszlása az egyes részpopulációkban

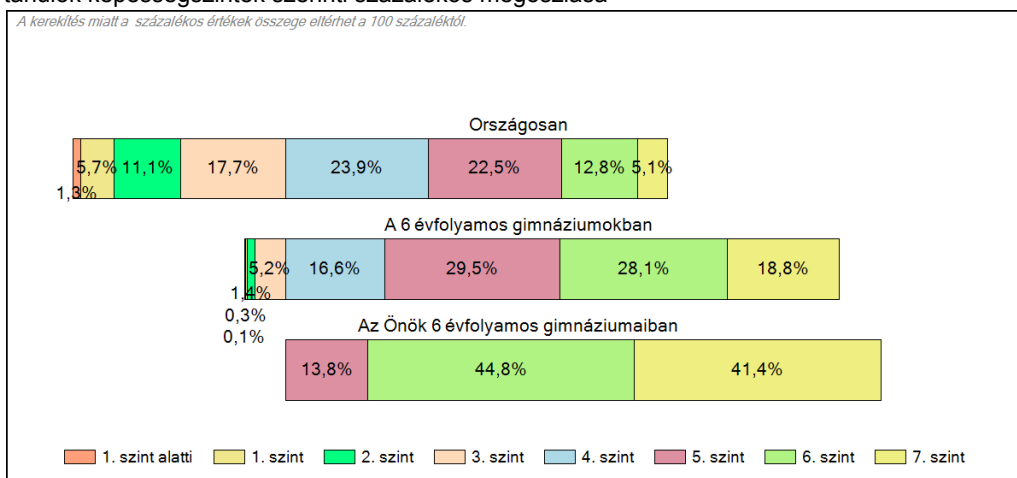
| | Min. / 5-ös perc. | 25-ös perc. | Átlag (konf. int.) | 75-ös perc. | Max. / 95-ös perc. |
|--|-------------------|-------------|--------------------|-------------|--------------------|
| Az Önök intézményében | 1268 | 1772 | 1862 (1843;1885) | 1966 | 2227 |
| Az Önök 6 évfolyamos gimnáziumaiban | 1737 | 1882 | 1941 (1913;1968) | 1992 | 2085 |
| Az Önök 4 évfolyamos gimnáziumaiban | 1268 | 1733 | 1838 (1810;1865) | 1937 | 2227 |
| Országosan | 1268 | 1500 | 1646 (1645;1647) | 1799 | 1985 |
| Közép-Dunántúli régióban | 1298 | 1511 | 1649 (1646;1653) | 1789 | 1975 |
| Tatabányai járásban | 1299 | 1485 | 1633 (1623;1641) | 1771 | 1972 |
| 6 évfolyamos gimnáziumokban | 1543 | 1720 | 1829 (1824;1832) | 1948 | 2091 |
| 4 évfolyamos gimnáziumokban | 1400 | 1621 | 1731 (1730;1733) | 1857 | 2018 |

1c Képességeloszlás

Az országos eloszlás, valamint a tanulók eredményei a 6 évfolyamos gimnáziumokban és az Önök 6 évfolyamos gimnáziumaiban

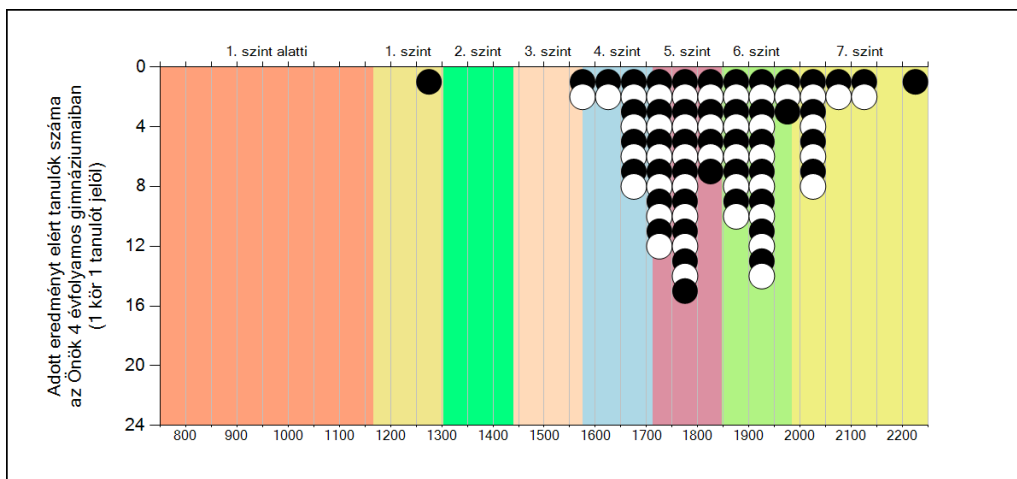
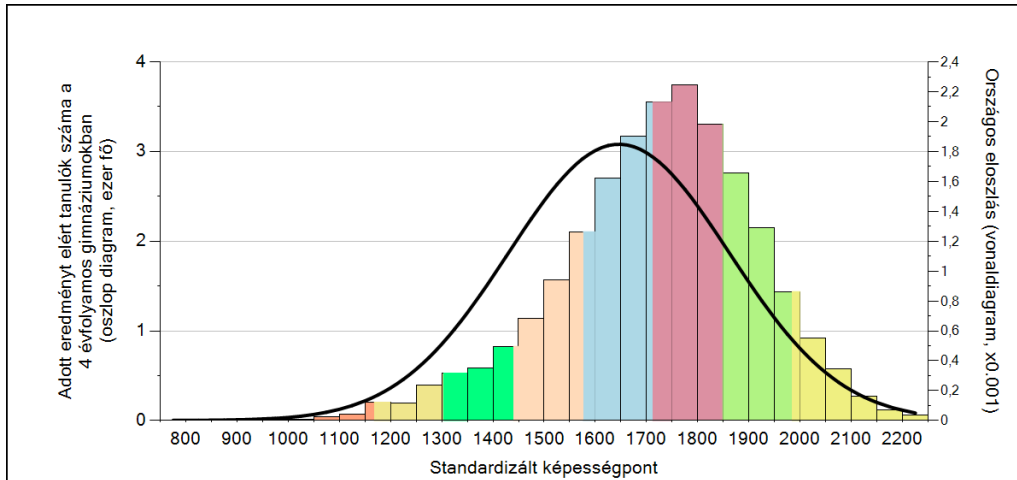


A tanulók képességszintek szerinti százalékos megoszlása

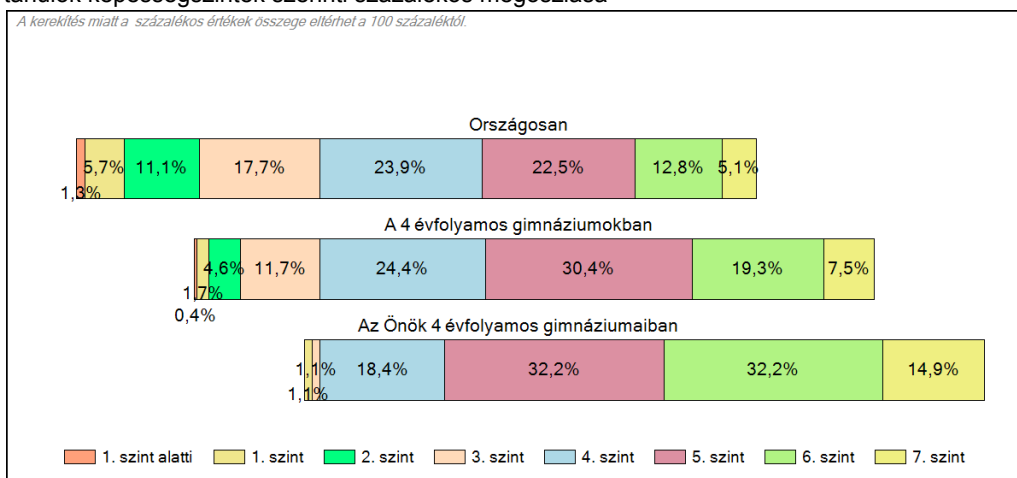


1c Képességeloszlás

Az országos eloszlás, valamint a tanulók eredményei a 4 évfolyamos gimnáziumokban és az Önök 4 évfolyamos gimnáziumaiban

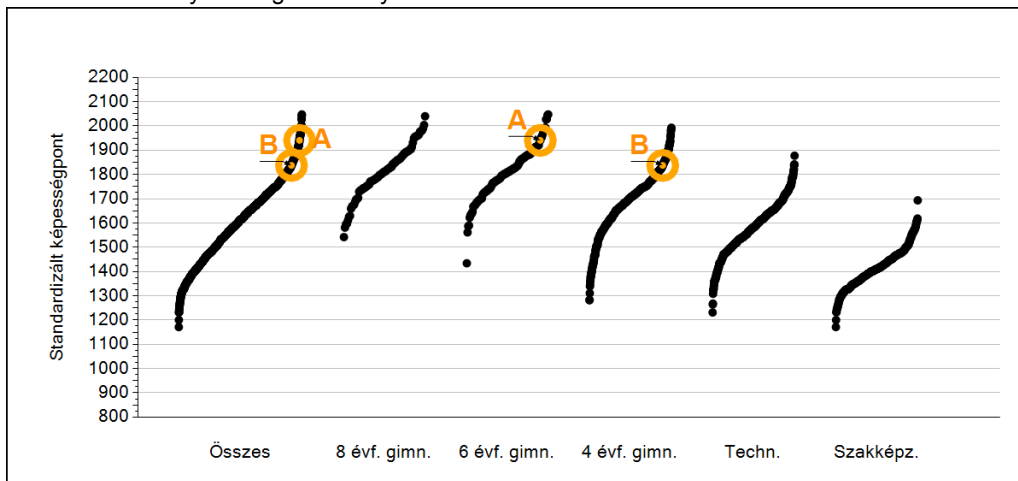


A tanulók képességszintek szerinti százalékos megoszlása



2a Átlageredmények feladatellátási helyenként

A feladatellátási helyek átlageredményeinek összehasonlítása



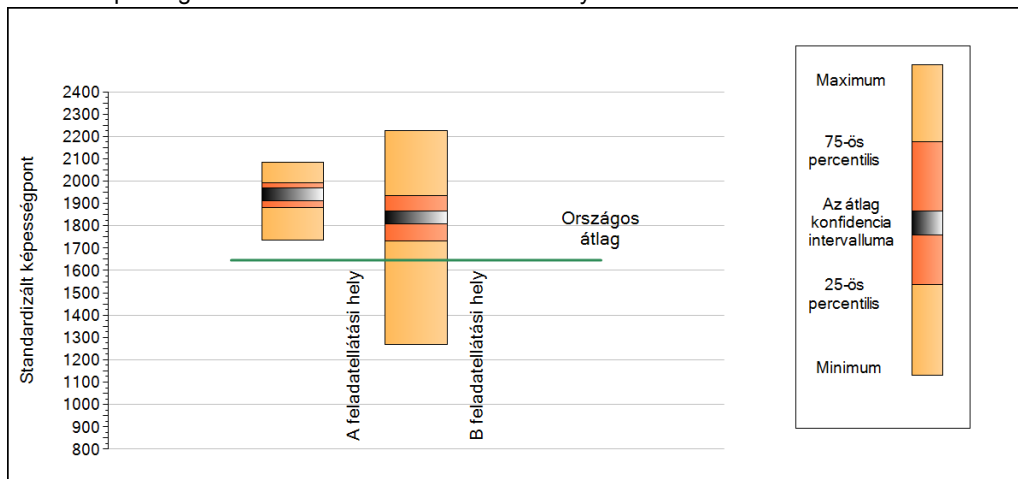
A tanulók képességeloszlása az Önök feladatellátási helyein

| | |
|------------------------|------------------|
| A feladatellátási hely | 1941 (1913;1968) |
| B feladatellátási hely | 1838 (1810;1865) |

2b

A képességeloszlás néhány jellemzője feladatellátási helyenként

A tanulók képességeloszlása az Önök feladatellátási helyein



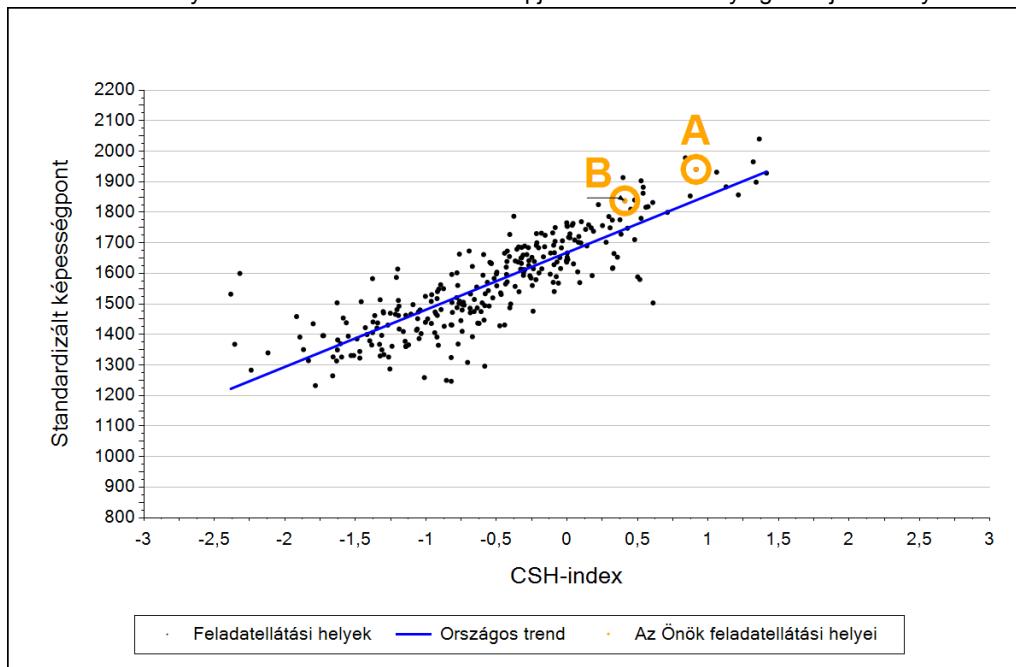
A tanulók képességeloszlása az Önök feladatellátási helyein

| | Min. / 5-ös perc. | 25-ös perc. | Átlag (konf. int.) | 75-ös perc. | Max. / 95-ös perc. |
|------------------------|-------------------|-------------|--------------------|-------------|--------------------|
| A feladatellátási hely | 1737 | 1882 | 1941 (1913;1968) | 1992 | 2085 |
| B feladatellátási hely | 1268 | 1733 | 1838 (1810;1865) | 1937 | 2227 |

3a

Átlageredmény a CSH-index tükrében feladatellátási helyenként*

A feladatellátási helyek tanulóinak a CSH-index alapján várható és tényleges teljesítménye



Feladatellátási helyeik eredménye a regressziós becslés alapján várható eredmény tükrében

| | | | |
|------------------------|---|------|-------------|
| A feladatellátási hely | A feladatellátási hely tényleges eredménye | 1941 | (1913;1968) |
| | Várható eredmény a tanulók átlagos CSH-indexe alapján (a tényleges eredmény ennél szignifikánsan jobb) | 1839 | |
| B feladatellátási hely | A feladatellátási hely tényleges eredménye | 1838 | (1810;1865) |
| | Várható eredmény a tanulók átlagos CSH-indexe alapján (a tényleges eredmény ennél szignifikánsan jobb) | 1745 | |

* Csak azok a feladatellátási helyek szerepelnek az ábrákon, amelyeken számolható az átlagos CSHI, továbbá elegendő olyan tanulójuk van, akinek van egyéni CSHI-je és eredménye is az adott mérési területen, valamint ezen tanulók átlaga beleesik az összes tanuló képességpontjának, illetve CSHI-jének konfidencia-intervallumába. Amennyiben túl kevés feladatellátási hely adata használható fel a regresszióhoz, a becslés nem végezhető el megbízhatóan. Ilyen esetben az adatpontok megjelennek az ábrán, de nincs regressziós egyenes, és a várható eredményre se adunk becslést.