



# OKM 2008 FIT-jelentés

Útmutató

a Tanulási környezet jelentés

ábráinak értelmezéséhez



OKTATÁSI ÉS KULTURÁLIS MINISZTERIUM



Oktatási Hivatal



Közoktatási Mérés  
Értékelési Osztály



## Tartalomjegyzék

Általános tudnivalók.....	3
A jelentésekben megjelenő tanulók .....	3
A jelentések felhasználása .....	4
A Tanulási környezet jelentések felépítése.....	6
A telephely épületének állapota .....	7
A telephely speciális tantermei.....	8
A tanulók összetétele és a tanulási nehézségekkel küzdő tanulók a telephelyeken.....	9
Fegyelem, motiváció .....	12
A különböző képzési formákban tanulók továbbtanulási aránya.....	14

## Általános tudnivalók

Az évente megrendezett Országos kompetenciamérésben minden intézmény minden 6., 8. és 10. évfolyamos diákja részt vesz. Az ő eredményeik alapján készültek a Fenntartói, Intézményi és Telephelyi jelentések (röviden FIT-jelentések). Ennek az Útmutatónak a célja a Tanulási környezet jelentés ábráinak bemutatása, a kompetenciamérésekkel kapcsolatos egyéb tudnivalókat, általános információkat a [www.kompetenciameres.hu](http://www.kompetenciameres.hu), illetve a [www.oh.gov.hu](http://www.oh.gov.hu) honlapok ismertetik.

A Fenntartói, Intézményi és Telephelyi jelentések közül a Telephelyi jelentés adja a legrészletesebb képet az eredményekről, hiszen a jelenlegi magyar iskolarendszerben az intézmények jelentős része több, gyakran különböző településen lévő és teljesen eltérő tanári karral dolgozó telephellyel<sup>1</sup> rendelkezik. Az eredmények értékelését így intézményenként gyakran nehezíti az, hogy az intézmény telephelyein eltérő körülmények között tanulnak a tanulók. Éppen ezért az alap jelentés-típus a Telephelyi jelentés, az Intézményi és Fenntartói jelentés ennél kevésbé részletes, összevont adatokat tartalmaz és nem minden olyan ábra és elemzés található meg benne, amely a Telephelyi jelentésben szerepel.

## A jelentésekben megjelenő tanulók

A FIT-jelentésekbe csak azoknak a tanulóknak az eredményei számítanak bele, akik a matematika és a szövegértés terén is rendelkeznek képességgel (nem hiányoztak egyik rész megírásakor sem), valamint nem speciális nevelési igényűek. A speciális nevelési igényű tanulók eredményei további elemzések alapján vizsgálhatók, adataik szerepelnek az intézmények által bejelentkezés után elérhető adatbázisban. Emellett a mérési azonosító ismeretében az [ohkir.gov.hu/okmfit](http://ohkir.gov.hu/okmfit) honlapon Tanulói jelentés készíthető számukra.

Azon fenntartók, iskolák és telephelyek esetében, amelyeknél kevesebb, mint öt kitöltött tesztfüzet állt rendelkezésünkre, vagy amelyekben több mint a tanulók fele hiányzott, nem készült jelentés.

---

<sup>1</sup> *Iskolának* nevezzük azt az intézményt, amelynek van OM azonosítója, *telephelynek* azt az önálló címmel rendelkező telket, amelyen az adott intézmény épületei állnak. Ebben az értelemben az iskola székhelye is egy a telephelyek közül.

## **A jelentések felhasználása**

A FIT-jelentések a központi elemzésbe bevont tanulók eredményeit mutatják be különböző ábrák és táblázatok segítségével. Az ábrákon és a táblázatokban az adott fenntartó, intézmény és telephely tanulóinak eredményei mellett olyan diákcsoportok eredményeit is feltüntettük, amelyekhez viszonyítva értelmezni lehet az eredményeket.

A jelentésekből a fenntartó, az intézmény vagy a telephely vezetése, tanárai, tanulói és a szülők objektív képet kaphatnak arról, hogy az adott iskola tanulói milyen eredményeket értek el szövegértésben és matematikában az országos eredményekhez és a különböző diákcsoportokhoz képest. Hol helyezkednek el a képességskálákon és a képességszinteken? Hogyan változott a telephelyek eredménye az előző kompetenciamérésben tapasztaltakhoz képest? Milyen eredményt ért el a telephely a tanulók családi háttéréhez viszonyítva? Mekkora különbségek tapasztalhatók a fenntartó egyes intézményeihez/az intézmény egyes telephelyeinek/a telephely egyes osztályainak eredményei között? Milyen a telephely tanulóinak összetétele a többi telephelyhez viszonyítva? Különböznek-e a fenntartó telephelyei a tanulási nehézségekkel küzdő tanulók számában? Ilyen és ehhez hasonló kérdések megválaszolását teszik lehetővé a jelentések.

A kérdések és a rájuk adott válaszok értékes támpontot adhatnak a fenntartóknak, az iskoláknak és a telephelyeknek objektív önértékelésükben, noha természetesen az önértékelés folyamán számos egyéb tényezőt is figyelembe kell venniük, amelyek mérésére a kompetenciamérés nem alkalmas, vagy amelyek megragadására egyetlen központi mérés, objektív adatsor sem képes. Ugyanakkor az Országos kompetenciamérésben megragadható egy olyan fontos teljesítménymutató, amely az iskola egyik alapvető céljával, a tanulók mindennapi életben való boldogulásával függ össze, így hangsúlyos szerepe van az önértékelésben is. A modern, tudás alapú társadalomban ugyanis nagyon sebezhetővé válhat és a társadalomból könnyen kirekesztődhet az, aki nem képes az új ismeretek hatékony elsajátítására és a gyorsan változó világhoz való alkalmazkodásra. A jó szövegértési képesség és a matematikai eszköztudás a további tanulásnak, az új tudástartalmak megismerésének és elsajátításának elengedhetetlen feltétele.

A mérési eredmények megismerése segíthet a tanároknak a fejlesztési tervek összeállításában is, hiszen a feladatonkénti elemzések nemcsak azt mutatják meg, hogy mely feladatok bizonyultak nehéznek, hanem azt is, hogy mely feladatokban voltak rosszak az

eredmények az országos eredményekhez vagy a településtípus/képzési forma eredményeihez viszonyítva. A feladatonkénti eredmények tanulmányozása megkönnyíti a fejlesztési irányvonalak kijelölését, segítségével árnyaltabb képet kaphatnak a pedagógusok a tanulócsoporthi hiányosságairól a szövegértés és a matematika területén. A fejlesztési feladatok megfogalmazása és megvalósítása azonban nem csupán a magyar- és a matematikatanárok feladata lehet, hiszen a szövegértési képesség és a matematikai eszköztudás minden tantárgyban fontos szerepet játszik, a tanulók e téren mutatkozó hiányosságai az egész tanári kar munkáját hátráltathatják.

Fontos megjegyezni, hogy a kompetenciamérések feladatai nem alkalmasak a kompetenciafejlesztésre, hiszen a mérési feladatok nem segítik a gondolatmenet megismerését, nem követik például a fejlesztéshez elengedhetetlen „egyszerűtől a bonyolultig” elvet. A feladatok célja ugyanis az, hogy a szövegértési képességről, a matematikai eszköztudásról minél rövidebb idő alatt minél pontosabb képet kapjunk. Ezért a feladatok megoldásához sokszor több művelet elvégzésére, bonyolultabb gondolatmenet követésére van szükség. E feladatok mechanikus gyakoroltatása nem segíti a tanulók képességeinek fejlődését, és pusztán a feladatok megoldásának megismerése nem eredményezi azt, hogy a feladat elvégzéséhez szükséges képességeket és készségeket új feladatok megoldásában hatékonyan alkalmazzák. Ezért a feladatok felhasználása csupán mérési céllal ajánlott a tanórákon. A kompetenciamérések feladatainak tanórai alkalmazása helyett javasoljuk, hogy keressék meg azokat a fórumokat – ma Magyarországon több kutatócsoport is foglalkozik fejlesztő feladatok kidolgozásával –, amelyek segíthetnek a fejlesztő feladatsorok összeállításában.

A tanulók osztályozására sem javasoljuk a feladatokat, hiszen azok a legtöbb diák számára újszerűek, sok esetben eltérnek attól, amit a tanórák során megszoktak, és nem csak az elsajátított ismereteket kérdezik vissza. A kompetenciamérések ráadásul olyan keresztkompetenciákat mérnek, amelyek nem szoríthatók be egyetlen tantárgy keretei közé.

A tanárok értékelésében is fokozott óvatossággal használhatók a kompetenciamérés eredményei, hiszen a tanári munka kis szeletéről adnak képet, emellett – mint már említettük – a szövegértési és a matematikai képességek fejlesztése nem csak a magyar- és a matematikatanárok feladata.

## **A Tanulási környezet jelentések felépítése**

A Tanulási környezet jelentés a Telephelyi kérdőív kérdéseire adott válaszokat összesítve készül, és néhány, a telephely felszereltségét, tanulói összetételét bemutató ábrát tartalmaz.

A Tanulási környezet jelentés minden, a mérésben részt vett telephely esetében letölthető a <http://ohkir.gov.hu/okmfit> honlapról, emellett azok a fenntartók, melyeknek több mint öt telephelyük van, összesített jelentést kapnak telephelyeik tanulási környezetéről.

A Tanulási környezet jelentés abból adódóan, hogy a Telephelyi kérdőív kérdéseire adott válaszokat összesíti, sokkal szubjektívebb képet ad a telephelyről az eredményeket bemutató jelentéshez képest. A kérdések, amelyeknek eredményeit összegzi a jelentés, gyakran a válaszadó, azaz a telephely vezetőjének véleményét kéri különböző állításokra vonatkozóan, például a tanulók fegyelmezettségével vagy motiváltságával kapcsolatosan.

A Tanulási környezet jelentés ábracsoportjai ismertetik

- a telephely állapotát,
- a speciális tantermek meglétét,
- a telephely tanulóinak összetételét és a tanulási nehézségekkel küzdő tanulók arányát a telephelyen,
- a diákok fegyelmét és motivációját,
- valamint a továbbtanulási arányt

az adott telephelyen az adott képzési forma (ha a kérdés az egyes képzési formákra külön-külön szerepel a Telephelyi kérdőívben) és településtípus megfelelő adataihoz viszonyítva.

A telephelyek számára a legérdekesebb információ az, hogy országosan és településtípusukban hogyan alakult az adott jellemzők megoszlása, hiszen saját helyzetüket jól ismerik, azt azonban kevésbé tudják megállapítani, hogy ez hogyan viszonyul a többi telephely helyzetéhez. Ezek az ábrák bemutatják a felvázolt jellemzők megoszlását országosan és településtípusonként is, adatokat szolgáltatva a telephelyek helyzetének megítéléséhez.

A fenntartók számára készült Tanulási környezet jelentések segítségével a fenntartók összehasonlíthatják telephelyeiket a megadott szempontok szerint, valamint azt is megvizsgálhatják, hogy országosan és településtípusonként milyen az adott jellemzők megoszlása.

## A telephely épületének állapota

A 1. ábracsoport a telephely épületének állapotára és az építés, felújítás idejére adott válaszok alapján készült.

A Telephelyi tanulási környezet jelentésben a *felső ábrán* a telephelyek vezetőinek az épület állapotára vonatkozó válaszait összesítve, bemutatjuk a telephelyek állapotának megoszlását országosan és településtípusonként. Az *alsó ábrán* az építés és felújítás idejére vonatkozó kérdések válaszait kombinálva országosan és településtípusonként azt mutatjuk be, hogy a telephelyek hány százaléka épült az elmúlt 10 évben, valamint hány százalékukban folytak felújítási munkálatok ugyanebben az időszakban (1998. január 1. és 2008. május 31. között). *Szöveges formában* az is szerepel az ábracsoportban, hogy az adott telephely a kérdőív válaszai alapján melyik kategóriába tartozik.

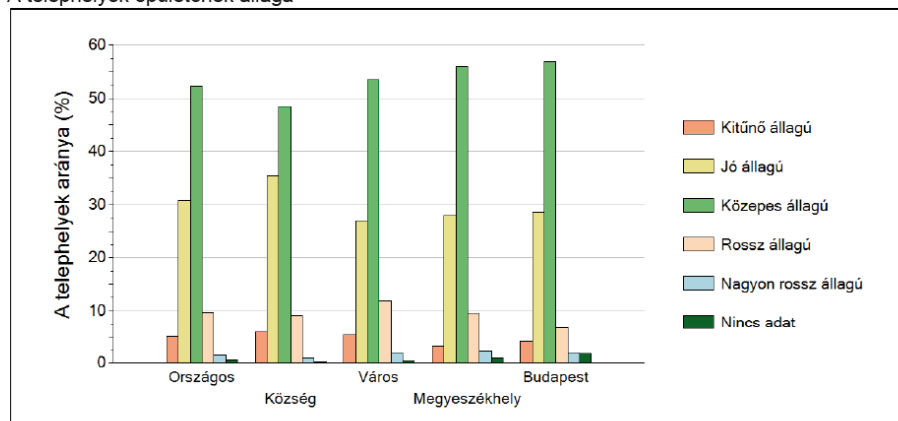
1

### A telephely épületének állapota

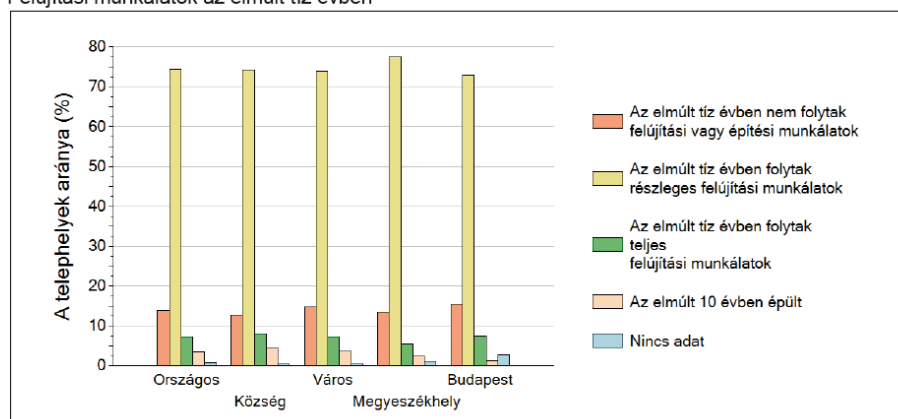
A Telephelyi kérdőív kérdéseire adott válaszaik alapján az Önök telephelyén az épület jó állapotú.

A Telephelyen teljes felújítási munkálatok folytak az elmúlt tíz évben.

A telephelyek épületének állaga



Felújítási munkálatok az elmúlt tíz évben





Az ábrák segítségével nemcsak azt tudják a telephelyek felmérni, hogy saját épületük állapota hogyan viszonyul az országosan tapasztalható állapotokhoz, hanem azt is, hogy a saját településtípusukban található telephelyek épületeinek állapota mennyire tér el a többi településtípus jellemzőitől.

A Fenntartói tanulási környezet jelentésben a telephelyeknél szöveges formában megadott, a fenntartó telephelyeinek állapotára és a felújításra vonatkozó információkat ábrák összegzik. Így a fenntartók viszonyítani tudják saját telephelyeik épületeinek állapotát az országosan és településtípusonként tapasztalható adatokhoz.

### A telephely speciális tantermei

A 2. ábracsoport azt vizsgálja, megtalálhatók-e a telephelyen a következő speciális tantermek: nyelvi labor, egyéb szaktanterem, számítógépterem, könyvtárterem, tornaterem. Az ábrán láthatjuk, hogy a telephelyek hány százalékában található meg az említett terem típus országosan és az egyes településtípusok esetében. A Telephelyi tanulási környezet jelentésben adott telephelyre vonatkozó információ szövegesen szerepel, a fenntartói jelentésben külön ábra mutatja be a fenntartó intézményeinek telephelyeire vonatkozó adatokat.

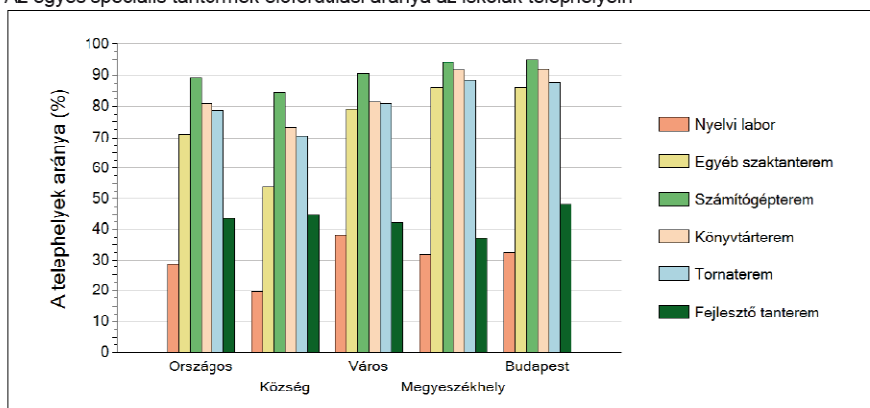
## 2

### A telephely speciális tantermei

A Telephelyi kérdőív kérdéseire adott válaszaik alapján az Önök telephelyén az épület az alábbi speciális tantermek találhatóak meg:

- nyelvi labor
- egyéb szaktanterem
- számítógépterem
- könyvtárterem
- tornaterem
- fejlesztő tanterem

Az egyes speciális tantermek előfordulási aránya az iskolák telephelyein



## A tanulók összetétele és a tanulási nehézségekkel küzdő tanulók a telephelyeken

A Telephelyi kérdőív több kérdése irányult a telephely tanulói összetételének, valamint a tanulási nehézségekkel küzdő tanulók arányának a feltérképezésére. A változókat összesítve két indexet képeztünk, a 3. ábracsoport ezeknek az indexeknek a megoszlását szemlélteti az egyes telephelyek esetében.

Az ábrák a telephely tanulóinak anyagi és szociális hátterére, valamint a tanulási nehézségekkel küzdő diákok arányára vonatkozó indexek országos és településtípusonkénti eloszlásának főbb jellemzőit (5-ös, 25-ös, 75-ös, 95-ös percentilisek<sup>2</sup> és az átlag megbízhatósági tartománya<sup>3</sup>) mutatják be. Az indexek átlaga 0, szórása 1. Ezek az indexek képzési formák szerint (általános iskola, gimnázium, szakközépiskola, szakiskola) állnak rendelkezésünkre, ezért itt képzési formánként külön ábra készül. Az ábrákon szereplő értékeket táblázatos formában is feltüntettük.

### A telephely tanulói összetétele alapján képzett index

Az index a Telephelyi kérdőív azon kérdéseiből készül, amelyek bizonyos jellemzőkkel rendelkező tanulók százalékos arányára kérdeznak rá az általános iskolai, gimnáziumi, szakközépiskolai és szakiskolai osztályokban. Ezek a jellemzők a következők:

- átlag feletti anyagi körülmények között élők,
- nagyon rossz anyagi körülmények között élők,
- rendszeres gyermekvédelmi támogatásban részesülők,
- veszélyeztetettek,
- az iskolában térítésmentesen vagy kedvezményesen étkezők,
- ingyenes tankönyvben részesülők,
- szülei munkanélküliek,
- szülei diplomával rendelkeznek.

Az index kialakításához a változókat standardizáltuk, és ha szükséges volt, az előjelét is megváltoztattuk, hogy a nagyobb értékek jobb körülményeket jelentsenek, majd a standardizált értékek átlagát képeztük.

<sup>2</sup> A percentilisek a változó eloszlásának jellemzésére szolgáló mutatók. A k. percentilis az az érték, amelynél a változó által felvett értékek k%-a kisebb, (100-k)%-a pedig nagyobb; k 0 és 100 közötti egész szám. Például az 5-ös percentiliséknél az értékek 5%-a kisebb, 95%-a pedig nagyobb. A 0-s percentilis a minimum, a 100-s percentilis a maximum, az 50-es percentilis pedig a medián.

<sup>3</sup> Az OKM 2008 FIT-jelentésben minden esetben 90%-os megbízhatósági tartományt, más kifejezéssel konfidencia-intervallumot tüntettünk fel, a konfidencia-intervallumokat a kis esetszám és az osztályokon belüli összefüggés miatt bootstrap algoritmussal számítottuk.

A Telephelyi tanulási környezet jelentésben az adott telephely indexértékét a megfelelő képzési típusok ábráin vízszintes vonal jelöli, a Fenntartói tanulási környezet jelentésben pedig a fenntartó telephelyeire vonatkozó minimális, maximális és középértékek külön ábrán szerepelnek.

A gimnáziumok és szakközépiskolák ábráján a községi telephelyekre vonatkozó eloszlásjellemzőket nem ismertettük, hiszen nagyon kevés gimnázium és szakközépiskola található a községekben.

Az ábrák segítségével a telephely, illetve a fenntartó felmérheti, milyen helyzetben van a többi telephelyhez viszonyítva a tanulói összetétel szempontjából. Arról is képet kaphatunk, hogy mekkora különbségek vannak a képzési formák között a tanulói összetételt és a tanulási nehézségekkel küzdő diákok arányát tekintve.

#### **A tanulási nehézségekkel küzdők aránya alapján képzett index**

Az index a Telephelyi kérdőív azon kérdéseiből készül, amelyek bizonyos tulajdonságokkal rendelkező tanulók százalékos arányára kérdez rá az általános iskolai, gimnáziumi, szakközépiskolai és szakiskolai osztályokban. Ezek a tulajdonságok a következők:

- sajátos nevelési igényűek,
- tanulási nehézségekkel küzdők,
- évfolyamismétlők.

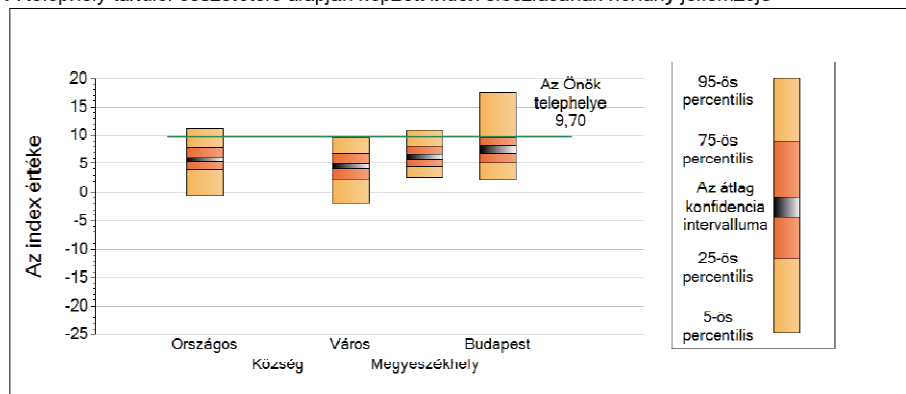
Az index kiszámításakor az előző index esetében alkalmazott eljárást követtük.

## 3

## A tanulók összetétele és a tanulási nehézségekkel küzdő tanulók a telephelyeken

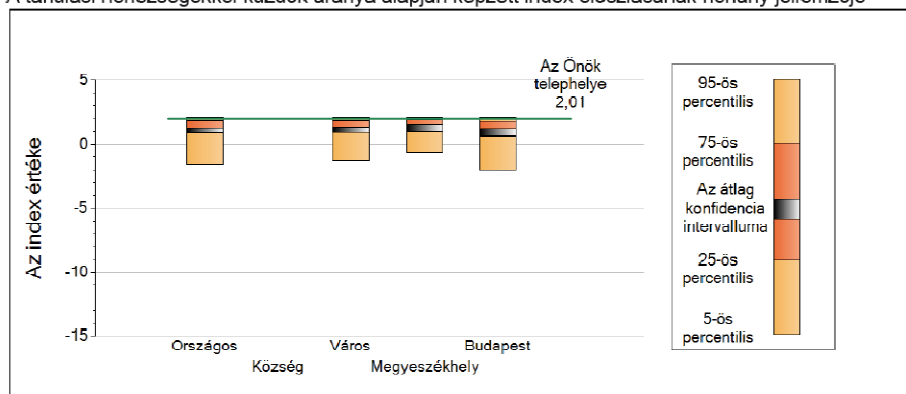
### Gimnázium

A telephely tanulói összetétele alapján képzett index eloszlásának néhány jellemzője



	5-ös perc.	25-ös perc.	Konf. int. alja	Konf. int. teteje	75-ös perc.	95-ös perc.
<b>Országos</b>	-0,69	3,91	5,42	6,07	7,07	11,22
<b>Község</b>	-	-	-	-	-	-
<b>Város</b>	-1,93	2,35	4,05	4,88	6,81	9,36
<b>Megyeszékhely</b>	2,69	4,42	5,78	6,75	8,18	10,94
<b>Budapest</b>	2,24	5,11	6,90	8,27	9,46	17,41

A tanulási nehézségekkel küzdők arányán alapított index eloszlásának néhány jellemzője



	5-ös perc.	25-ös perc.	Konf. int. alja	Konf. int. teteje	75-ös perc.	95-ös perc.
<b>Országos</b>	-1,52	0,93	0,98	1,20	1,85	2,08
<b>Község</b>	-	-	-	-	-	-
<b>Város</b>	-1,29	0,96	0,97	1,28	1,89	2,08
<b>Megyeszékhely</b>	-0,69	1,19	1,03	1,46	1,91	2,08
<b>Budapest</b>	-2,00	0,64	0,71	1,11	1,80	2,08

## Fegyelem, motiváció

A Telephelyi kérdőív egyik kérdéscsoportja azt igyekezett feltérképezni, hogy az egyes képzési formák esetében milyen mértékben kell foglalkozniuk a tanároknak a tanítási folyamatot zavaró különböző tanulói magatartásformákkal. Egy másik kérdéscsoport arra irányult, hogy mennyire motiváltak a tanulók az adott telephely különböző képzési formákba tartozó osztályaiban. E kérdéscsoportok változóit összesítve két indexet képeztünk, a 4. ábracsoport ábrái az indexek megoszlását szemléltetik képzési formánként.

### Fegyelemindex

Az index a Telephelyi kérdőív azon kérdéseit foglalja magában, amelyek a tanulók bizonyos viselkedésformáinak előfordulási gyakoriságára kérdeznak rá külön-külön az általános iskolai, gimnáziumi, szakközépiskolai és szakiskolai osztályokban, hétfokú skálát alkalmazva (az 1 azt jelenti, hogy a tanároknak sohasem kell az adott viselkedésformákkal, problémákkal foglalkozniuk, a 7 azt jelenti, hogy nagyon gyakran). A viselkedésformák, problémák a következők:

- rendszeres hiányzás,
- rendbontás az órán,
- rongálás,
- fizikai bántalmazás a gyerekek között,
- verbális agresszió, ordítózás,
- agresszív magatartás az iskola dolgozóival,
- dohányzás,
- alkoholfogyasztás,
- drogfogyasztás,
- függőség (számítógépes játék, játékgép)
- lopás.

Mivel a hétfokú skála esetében nem feltételezhetünk linearitást, az index kialakításában a következő eljárást alkalmaztuk: a telephelyeket minden képzési formára külön-külön minden változó esetén két egyenlő nagyságú csoportba osztottuk aszerint, hogy az adott problémakört tekintve a jobb vagy a rosszabb helyzetben lévő telephelyek közé tartoznak-e. Természetesen a felezés a legtöbb változó esetében nem végezhető el pontosan, de olyan vágást alkalmaztunk, amely a leginkább azonos méretű csoportokat állítja elő. Ezt követően megszámoztuk, hogy az adott telephely hány esetben tartozik a jobb helyzetben lévő telephelyek közé. Az index értéke 0, ha a telephely az esetek felében tartozott a jobb helyzetben lévő telephelyekhez, és az értéke az ettől való eltérés mértékének megfelelően  $-5$  és  $6$  között változik (például az index értéke  $2$ , ha  $8$  esetben tartozott a jobb helyzetben lévő telephelyekhez, és  $-5$ , ha egyetlen esetben sem).

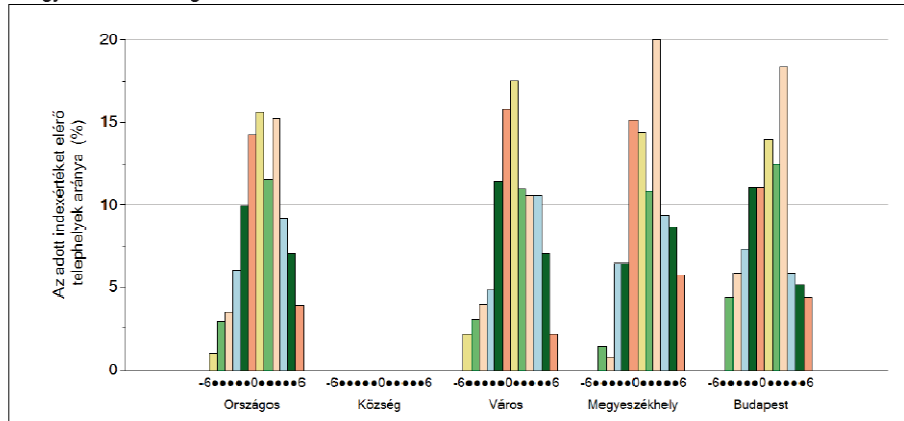
## 4

## Fegyelem, motiváció

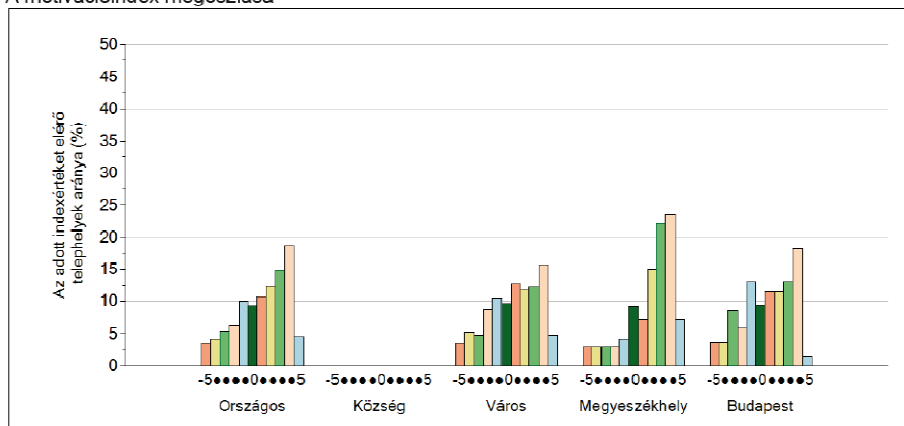
**Gimnázium**

A Telephelyi kérdőív kérdéseire adott válaszaik alapján az Önök telephelyén a diákok fegyelmeire vonatkozó index értéke 2, a motivációra vonatkozó index értéke 3.

A fegyelemindex megoszlása



A motivációindex megoszlása

**Motivációindex**

Az index a Telephelyi kérdőív azon kérdéseit foglalja magában, amelyek a tanulók motiváltságát térképezik fel külön-külön az általános iskolai, gimnáziumi, szakközépiskolai és szakiskolai osztályokban (a válaszok egy hétfokú skálán helyezkednek el, ahol az 1 azt jelenti, hogy az adott állítás egyáltalán nem jellemző a diákokra, a 7 azt jelenti, ha nagyon jellemző). A vizsgált jellemzők a következők:

- a tanulók motiváltak,
- a tanulók körében érték a tudás, az iskolai siker,
- a tanulók gyakran hiányoznak, lógnak,
- a tanulók fegyelmezetlenek,
- a szülők nem segítik, nem támogatják gyermekük otthoni tanulását.

Az index kialakításában itt sem feltételezhető a linearitás, de az értékek nagyobb szóródása miatt a következő eljárás alkalmazható: minden változó esetében meghatároztuk a leggyakoribb kategóriát, amely 0 értéket kap, az ennél jobb kategóriát megjelölő iskolákhoz az 1, az ennél rosszabb kategóriát megjelölő iskolákhoz pedig a -1 értéket rendeltük az adott változó esetében. Majd az értékeket összeadjuk, így az index értéke -5 és 5 közé eshet; minél nagyobb az index értéke, annál motiváltabbak a tanulók az adott iskolában.

Az ábrákon a két index értékeinek megoszlását szemléltetjük országosan és az egyes településtípusok esetében (a fegyelemindex értéke –5 és +6 közötti, a motivációindex értéke –5 és +5 közötti egész szám). Akárcsak az előző ábracsoport esetében, itt is képzési formák szerint külön-külön állnak rendelkezésünkre az index értékei, ezért az adatokat a képzési formák szerint külön ábrákon tüntettük fel.

A Telephelyi tanulási környezet jelentésben szövegesen szerepel, hogy az adott telephelyen mekkora az indexek értéke az adott képzési forma esetében, a Fenntartói tanulási környezet jelentésben a fenntartó telephelyeire vonatkozó értékeket külön ábra összegzi.

A gimnáziumok és szakközépiskolák ábráján a községi telephelyekre vonatkozó megoszlást nem ismertettük, hiszen nagyon kevés gimnázium és szakközépiskola található a községekben.

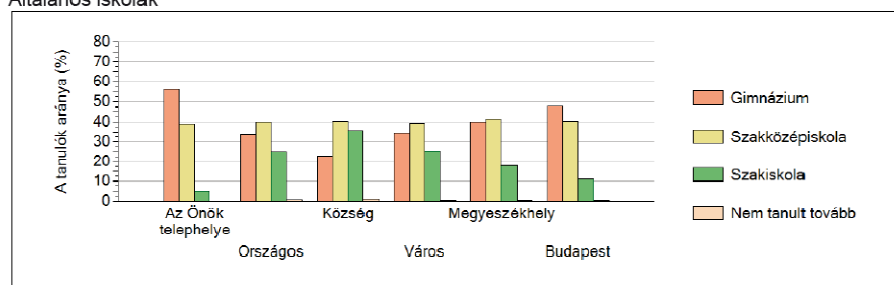
## A különböző képzési formákban tanulók továbbtanulási aránya

Az 5. ábracsoport az előző tanévben végzett tanulók továbbtanulására vonatkozó válaszok összesítésével készült. Az egyes képzési formákra vonatkozóan külön-külön mutatjuk be a lehetséges továbbtanulási utakat választó diákok arányát az adott telephelyen,<sup>4</sup> valamint országos szinten és a településtípusok szintjén. Ez a jelentésrész a Fenntartói tanulási környezet jelentésben nem szerepel.

5

### A különböző képzési formákban tanulók továbbtanulási aránya

Általános iskolák



Tanulási környezet

<sup>4</sup> Az adattisztítás során azokban az esetben, amikor a tanulók összesített aránya nem pontosan 100% volt, töröltük a telephely vezetője által megadott értékeket, így a jelentésben e telephelyek esetén „az Önök telephelye” ábrarész nem került feltöltésre.

Amennyiben az Útmutató alapos áttanulmányozása mellett maradnak megválaszolatlan kérdései a jelentés értelmezésével kapcsolatban, kérjük, írjon a következő e-mail címre: [kmeo.okm@oh.gov.hu](mailto:kmeo.okm@oh.gov.hu).